

Report – Iscrizioni e cancellazioni di imprese artigiane in Friuli Venezia Giulia, primo trimestre 2020 e analisi della serie storica

Premessa

I dati sulla demografia delle imprese del primo trimestre 2020 sono influenzati dal *lockdown* causato dall'emergenza Corona Virus, con la sospensione delle aziende non ritenute essenziali e la chiusura al pubblico, per gran parte del mese di marzo, degli uffici camerali per i servizi non sostanziali. L'attività del personale è risultata ridotta, con un'apertura su appuntamento e limitata nell'orario per i soli servizi essenziali. Sono proseguite le comunicazioni per via telematica.

È inoltre difficile prevedere gli effetti sui dati causati dalla sospensione / differimento dei termini previsti dai decreti "Cura Italia" e "Liquidità" agli adempimenti / attività presso le CCIAA.

Nella lettura dei dati si tenga infine presente che il primo trimestre dell'anno è da sempre caratterizzato da una concentrazione delle cancellazioni d'impresе per motivi di carattere amministrativo.

Principali evidenze statistiche

- Tra il 1° gennaio e il 31 marzo 2020 i registri camerali del Friuli Venezia Giulia hanno registrato 606 iscrizioni di nuove imprese artigiane, 95 in meno rispetto al primo trimestre 2019.
- Tenendo conto di quanto specificato in premessa, si evidenzia che il flusso di 606 iscrizioni è il dato più basso dell'intera serie storica, disponibile a partire dal 2000.
- La variazione tendenziale percentuale delle iscrizioni artigiane del Friuli Venezia Giulia (-13,6%) è la peggiore degli ultimi 21 anni.
- Il numero di cancellazioni di imprese artigiane nel primo trimestre del 2020 è stato pari a 812, ben 154 in meno rispetto allo stesso trimestre del 2019.
- Rispetto all'ultimo ventennio, anche il flusso in uscita di artigiani ha fatto registrare un calo record, in termini di variazione tendenziale rispetto all'anno precedente (-15,9%).
- Nel complesso l'emergenza sanitaria ha causato un crollo nella dinamica complessiva dei flussi in ingresso e uscita dell'albo artigiano del Friuli Venezia Giulia.

- Per i motivi specificati in premessa, ha scarso significato il segno del saldo demografico iscrizioni-cancellazioni per il primo trimestre, che è sempre negativo. Più interessante invece il dato sull'entità della perdita (-206), che è inferiore a quella dei primi tre mesi del 2019 (-265) e alla media dell'intera serie storica (-232).
- Nella classifica delle variazioni dei 21 anni considerati si tratta dell'ottava minor perdita. Il miglior dato era stato registrato nel primo trimestre del 2005 (+0,8%) e il peggiore nel 2009 (-385), anno di culmine della "grande recessione".

Fig. 1. Iscrizioni di imprese artigiane
Serie storica FVG 1° trimestre 2000-2020

Fonte: elaborazioni Ufficio Studi Confartigianato-Imprese Udine su dati Unioncamere-Infocamere

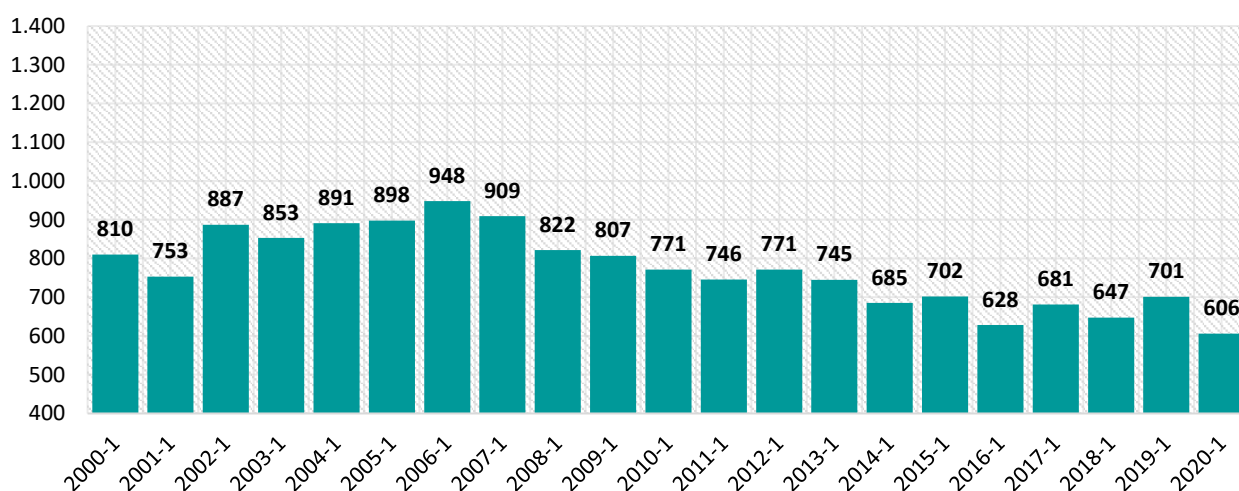


Fig. 2. Variazioni % delle iscrizioni di imprese artigiane
Serie storica FVG 1° trimestre 2000-2020

Fonte: elaborazioni Ufficio Studi Confartigianato-Imprese Udine su dati Unioncamere-Infocamere

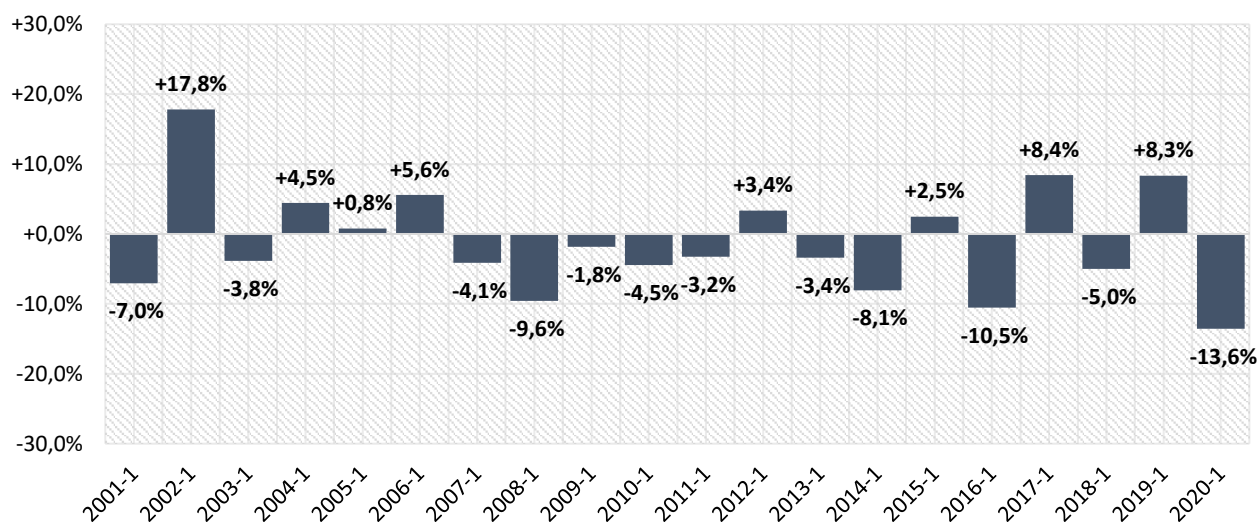


Fig. 3. Cessazioni di imprese artigiane
Serie storica FVG 1° trimestre 2000-2020

Fonte: elaborazioni Ufficio Studi Confartigianato-Imprese Udine su dati Unioncamere-Infocamere

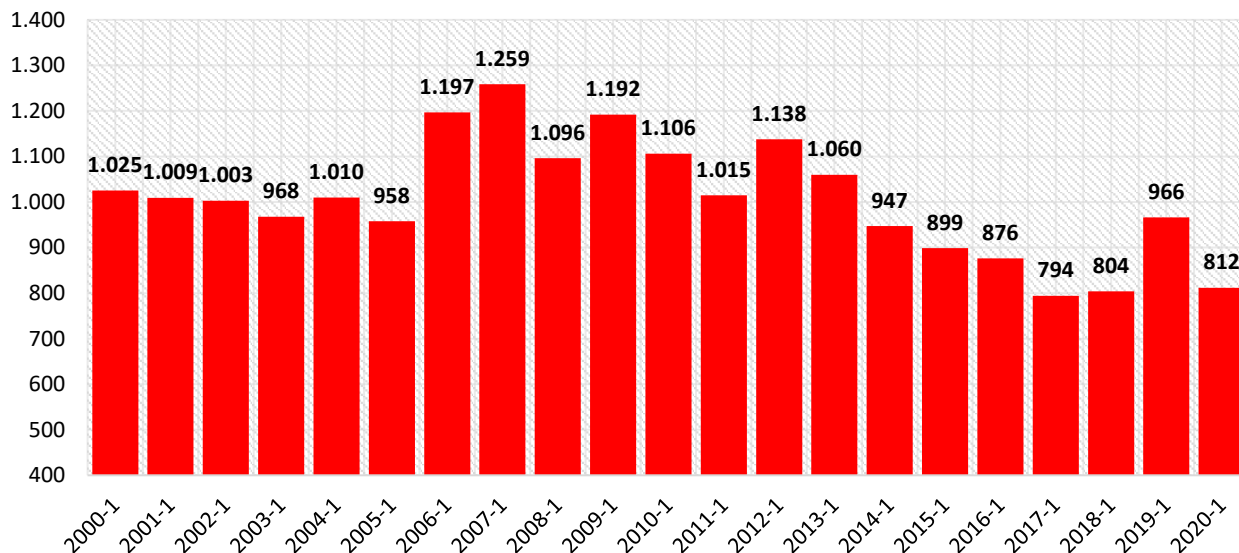


Fig. 4. Variazioni % delle cancellazioni di imprese artigiane
Serie storica FVG 1° trimestre 2000-2020

Fonte: elaborazioni Ufficio Studi Confartigianato-Imprese Udine su dati Unioncamere-Infocamere

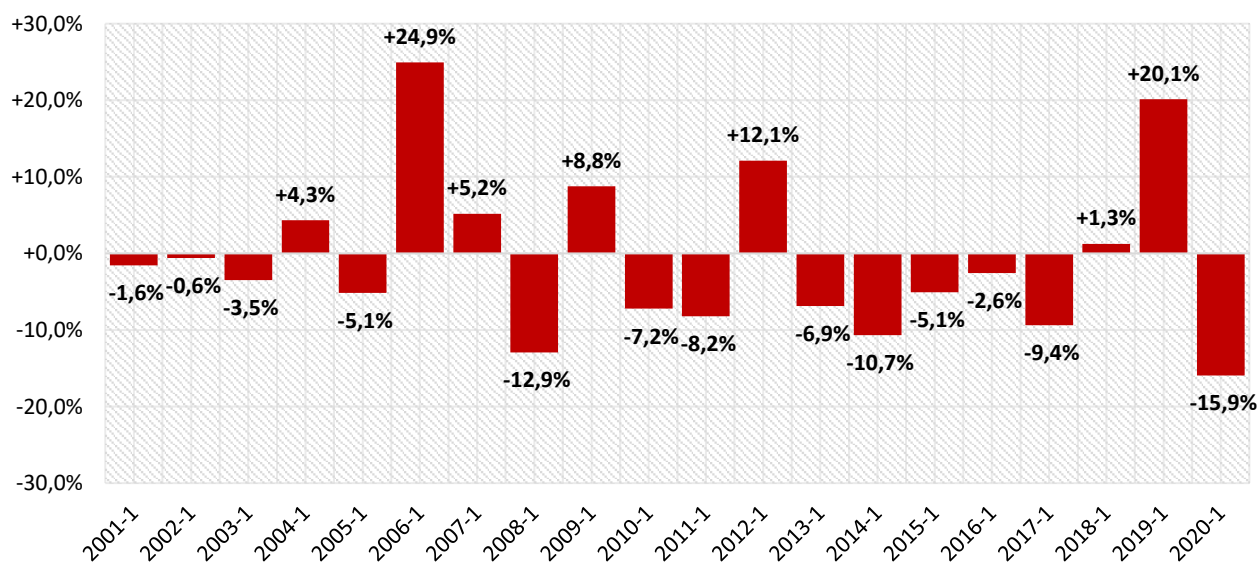


Fig. 5. Saldo di imprese artigiane
Serie storica FVG 1° trimestre 2000-2020

Fonte: elaborazioni Ufficio Studi Confartigianato-Imprese Udine su dati Unioncamere-Infocamere

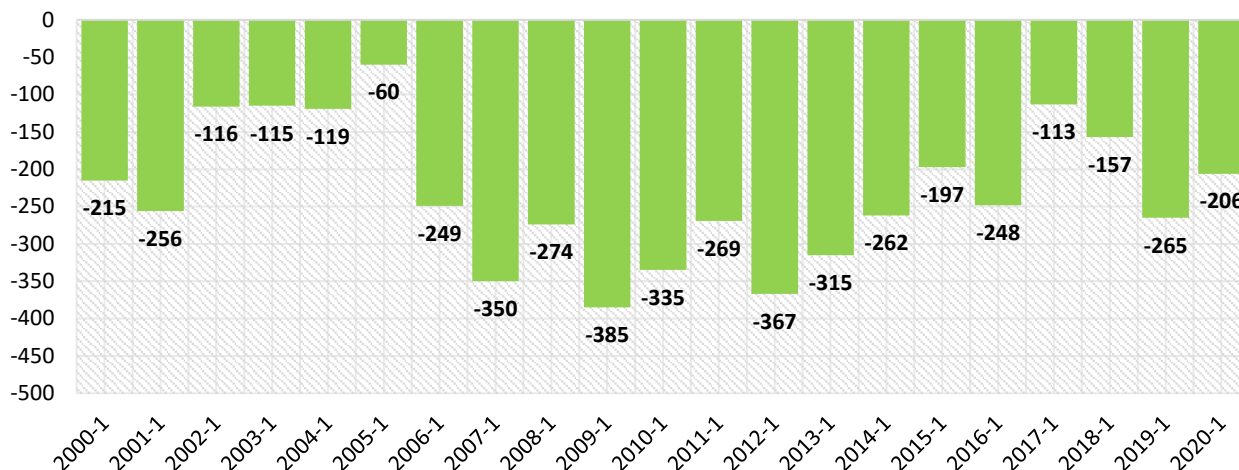


Fig. 6. Serie storica imprese artigiane, stock e flussi, FVG 2000-2020

Trimestre	Valori				Variazioni tendenziali %			Rango
	Imprese artigiane attive	Iscrizioni	Cancellazioni totali	Saldo	Imprese artigiane attive	Iscrizioni	Cancellazioni totali	Saldo
2000-1	29.522	810	1.025	-215	:	:	:	9°
2001-1	29.713	753	1.009	-256	+0,6%	-7,0%	-1,6%	12°
2002-1	30.041	887	1.003	-116	+1,1%	+17,8%	-0,6%	4°
2003-1	30.424	853	968	-115	+1,3%	-3,8%	-3,5%	3°
2004-1	30.793	891	1.010	-119	+1,2%	+4,5%	+4,3%	5°
2005-1	31.265	898	958	-60	+1,5%	+0,8%	-5,1%	1°
2006-1	31.325	948	1.197	-249	+0,2%	+5,6%	+24,9%	11°
2007-1	31.215	909	1.259	-350	-0,4%	-4,1%	+5,2%	19°
2008-1	30.931	822	1.096	-274	-0,9%	-9,6%	-12,9%	16°
2009-1	30.588	807	1.192	-385	-1,1%	-1,8%	+8,8%	21°
2010-1	30.221	771	1.106	-335	-1,2%	-4,5%	-7,2%	18°
2011-1	30.062	746	1.015	-269	-0,5%	-3,2%	-8,2%	15°
2012-1	29.892	771	1.138	-367	-0,6%	+3,4%	+12,1%	20°
2013-1	29.401	745	1.060	-315	-1,6%	-3,4%	-6,9%	17°
2014-1	29.112	685	947	-262	-1,0%	-8,1%	-10,7%	13°
2015-1	28.801	702	899	-197	-1,1%	+2,5%	-5,1%	7°
2016-1	28.554	628	876	-248	-0,9%	-10,5%	-2,6%	10°
2017-1	28.375	681	794	-113	-0,6%	+8,4%	-9,4%	2°
2018-1	28.124	647	804	-157	-0,9%	-5,0%	+1,3%	6°
2019-1	27.788	701	966	-265	-1,2%	+8,3%	+20,1%	14°
2020-1	27.545	606	812	-206	-0,9%	-13,6%	-15,9%	8°

Fonte: elaborazioni Ufficio Studi Confartigianato-Imprese Udine su dati Unioncamere-Infocamere

Condizioni di utilizzo

L'uso e la diffusione delle informazioni contenute nel presente documento sono consentiti previa citazione della fonte.

I testi e le elaborazioni sono a cura del dott. Nicola Serio, responsabile dell'Ufficio Studi di Confartigianato-Imprese Udine. Notizie più approfondite sul significato dei dati possono essere richieste inviando un'e-mail all'indirizzo: nserio@uaf.it.

Confartigianato-Imprese Udine declina ogni responsabilità per eventuali errori di interpretazione o per conclusioni erranee eventualmente formulate in seguito all'uso delle informazioni contenute nel presente documento. Declina altresì ogni responsabilità per la diffusione di dati rielaborati o comunque dissimili da quelli originari.