

Report – Il Corona Virus nei comuni del Friuli Venezia Giulia: attenzione ai focolai epidemici, anche in montagna

Da un paio di giorni la Protezione Civile del Friuli Venezia Giulia ha iniziato a divulgare i dati su persone in quarantena, positivi al Corona Virus, guariti e deceduti in base alla residenza, per tutti i 215 comuni della nostra regione (<https://covid19map.protezionecivile.fvg.it/>).

Se l'analisi dei numeri assoluti vede, prevedibilmente, una concentrazione dei casi nei quattro capoluoghi provinciali, ovvero le aree a maggior presenza demografica, meno scontati appaiono i risultati quando si analizza la mappa dell'indice di incidenza dei positivi al tampone in isolamento domiciliare e delle altre persone in quarantena, su 1.000 residenti nel comune.

Raggruppando i comuni in base alla zona altimetrica di appartenenza (montagna, collina e pianura) e tenendo separati i quattro capoluoghi Gorizia, Pordenone, Trieste e Udine per cui complessivamente si rileva un indice (per mille) pari a 3,58‰ (fig. 1), emerge un'incidenza leggermente più alta in pianura e collina (2,48‰) rispetto alla montagna (2,35‰).

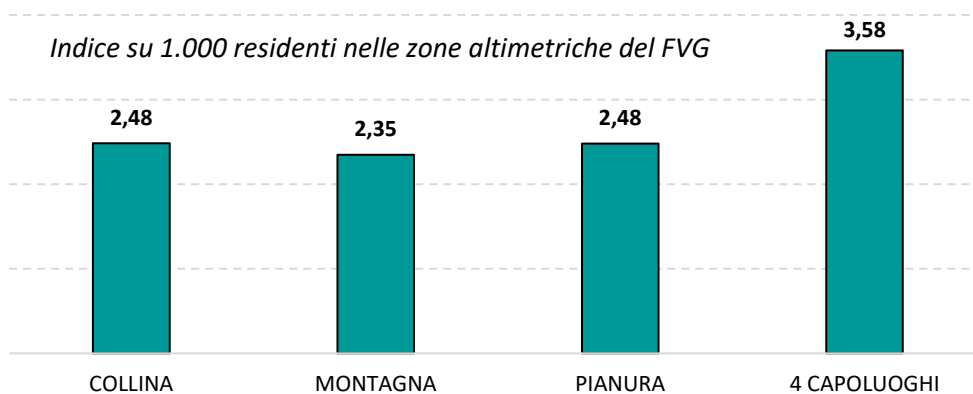
Anche l'analisi dei 40 comuni indenni da Corona Virus (fig. 2) evidenzia che in montagna quasi la metà dei comuni (46,6%), in base alle statistiche disponibili, non sarebbe stata sfiorata dal contagio neppure in termini di persone poste in quarantena. Eventualità più rare in collina (18,8% di comuni "immuni") e in pianura (3,8%).

Tutto chiaro e scontato quindi? Purtroppo, no. Analizzando la mappa coropletrica (fig. 3) emerge che, in alcuni casi, i colori più accesi, corrispondenti ad una maggior intensità del fenomeno, si riscontrano anche in alcuni comuni montani e collinari o nelle aree rurali di pianura a minor presenza demografica.

Pur tenendo conto della scarsa consistenza numerica dei dati, la classifica dei primi 15 comuni del Friuli Venezia Giulia, con più alto indice di residenti positivi o in quarantena vede, in più della metà dei casi, nelle prime posizioni degli "outlier" della zona di montagna.

Il primo "cluster" di 6 comuni, con indice superiore al 10%, comprende: Socchieve (montagna, 24,44‰), Prepotto (collina, 19,78‰), Drenchia (montagna, 14,93‰), Taipana (montagna, 13,25‰), Visco (pianura, 10,32‰), Mortegliano (pianura, 10,11‰). Attenzione quindi a non allentare le misure di sorveglianza neppure nelle zone più marginali e distanti dai centri urbani e dalle principali vie di comunicazione, che non sono immuni da potenziali focolai epidemici.

Fig. 1. Indice del numero di persone in quarantena o positive su 1.000 residenti nelle zone altimetriche del Friuli Venezia Giulia



Zona altimetrica	In quarantena (a)	Positivi (b)	Popolazione (c)	Indice $[(a+b)/c] \times 1.000$
COLLINA	313	174	196.016	2,48
MONTAGNA	106	54	68.105	2,35
PIANURA	909	505	569.965	2,48
4 CAPOLUOGHI	770	613	386.205	3,58
TOTALE FVG	2.098	1.346	1.220.291	2,82

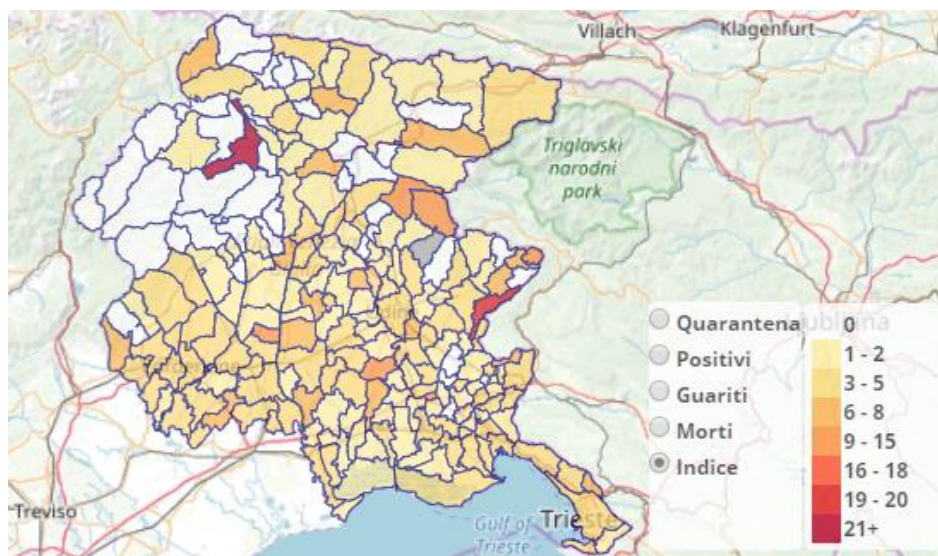
Fonte: elaborazioni Ufficio Studi Confartigianato-Imprese Udine su dati Protezione Civile FVG, estrazione 01/04/2020

Fig. 2. Comuni "immuni" dal Corona Virus nelle zone altimetriche del Friuli Venezia Giulia

Zona altimetrica	Comuni senza contagi e quarantene	Comuni totali	% senza contagi e quarantene
COLLINA	9	48	18,8%
MONTAGNA	27	58	46,6%
PIANURA	4	105	3,8%
4 CAPOLUOGHI	0	4	0,0%
FVG	40	215	18,6%

Fonte: elaborazioni Ufficio Studi Confartigianato-Imprese Udine su dati Protezione Civile FVG, estrazione 01/04/2020

Fig. 3. Mappa dell'indice del numero di persone in quarantena o positive su 1.000 residenti nei comuni del Friuli Venezia Giulia



Fonte: Protezione Civile FVG, 01/04/2020

Fig. 4. TOP 15 dei comuni del Friuli Venezia Giulia per indice del numero di persone in quarantena o positive su 1.000 residenti con indicazione della zona altimetrica

Rank	Zona altimetrica	Comune	Indice x 1.000 residenti
1	MONTAGNA	Socchieve	24,44‰
2	COLLINA	Prepotto	19,78‰
3	MONTAGNA	Drenchia	14,93‰
4	MONTAGNA	Taipana	13,25‰
5	PIANURA	Visco	10,32‰
6	PIANURA	Mortegliano	10,11‰
7	PIANURA	San Martino al Tagliamento	8,69‰
8	MONTAGNA	Lusevera	8,57‰
9	PIANURA	Sedegliano	7,87‰
10	PIANURA	Varmo	7,42‰
11	MONTAGNA	Cavazzo Carnico	7,36‰
12	MONTAGNA	Chiusaforte	7,11‰
13	MONTAGNA	Arta Terme	6,69‰
14	COLLINA	Caneva	6,46‰
15	MONTAGNA	Sappada	6,38‰

Fonte: elaborazioni Ufficio Studi Confartigianato-Imprese Udine su dati Protezione Civile FVG, estrazione 01/04/2020

Nota: in alcuni comuni i dati sono influenzati dalla presenza di convivenze (Istituti religiosi, assistenziali, di cura, ecc.)

Nota metodologica

Secondo quanto riportato sul sito della Protezione Civile del Friuli Venezia Giulia, i dati presentati in questo Report «sono stati raccolti e compilati dai dipartimenti di prevenzione competenti per territorio. Le cifre per i vari comuni vengono aggiornate in momenti diversi», l'estrazione è stata fatta il 1° aprile 2020 alle ore 12.

Definizioni:

Quarantena: riporta il numero di persone in quarantena

Positivi: il numero delle persone positive al tampone in isolamento domiciliare

Guariti: il numero totale di guariti, se una persona guarisce diminuisce il numero dei positivi e aumenta quello dei guariti

Morti: il numero totale dei morti, per avere il totale delle persone contagiate bisogna sommare questo numero ai positivi e ai guariti

Indice: rappresenta una stima dell'incidenza sulla popolazione, è il numero delle persone in quarantena e positive ogni mille residenti

Simboli:

% → per cento

‰ → per mille

Condizioni di utilizzo

L'uso e la diffusione delle informazioni contenute nel presente documento sono consentiti previa citazione della fonte.

I testi e le elaborazioni sono a cura del dott. Nicola Serio, responsabile dell'Ufficio Studi di Confartigianato-Imprese Udine. Notizie più approfondite sul significato dei dati possono essere richieste inviando un'e-mail all'indirizzo: nserio@uaf.it.

Confartigianato-Imprese Udine declina ogni responsabilità per eventuali errori di interpretazione o per conclusioni erronee eventualmente formulate in seguito all'uso delle informazioni contenute nel presente documento. Declina altresì ogni responsabilità per la diffusione di dati rielaborati o comunque dissimili da quelli originari.